



Політика захисту лісів, біорізноманіття та громад

1. Наша мета

Як один із провідних світових виробників сільськогосподарської продукції та постачальників інгредієнтів харчових продуктів, компанія ADM зобов'язується створювати відстежувані та прозорі ланцюги постачання сільськогосподарської продукції, які сприяють захисту лісів, біорізноманіття та громад в усьому світі. Ця політика охоплює загальні зобов'язання, що стосуються всіх ланцюгів постачання, а також конкретніші зобов'язання щодо вирішення проблем, пов'язаних зі складністю ланцюгів постачання пальмової олії та сої. За потреби компанія ADM унесе в політику зміни, додавши додаткові зобов'язання, характерні для певних ланцюгів постачання. Ми прагнемо виключити вирубування лісів з усіх наших ланцюгів постачання до 2025 року.

Хоча ми не вирощуємо сільськогосподарські культури, ми гарантуємо (як незалежно, так і в співпраці з іншими зацікавленими сторонами) відповідність сільськогосподарських культур, які ми закуповуємо в усьому світі, соціально справедливим і екологічно-стійким стандартам. Ці стандарти можуть сприяти життєдіяльності громад, у яких вони вирощуються, а також захисту довкілля.

В усіх наших ланцюгах постачання ми зобов'язуємося досягти таких цілей:

- перешкоджати вирубуванню/спалюванню¹ лісів;
- сприяти збереженню водних ресурсів і біорізноманіття в сільськогосподарських ландшафтах за допомогою сталого землекористування та практик відновлення довкілля в районах із високою природоохоронною цінністю;
- поважати права корінних і місцевих громад на володіння землею та ресурсами згідно з *Декларацією ООН про права корінних народів*;
- поважати права людини згідно з *Керівними принципами ООН із питань бізнесу та прав людини*;
- поважати трудові права, викладені в *Декларації Міжнародної організації праці (МОП) про основні принципи й права у сфері праці*;
- дотримуватися законів країни, штату/області, а також муніципальних і місцевих законів щодо захисту довкілля, безпеки, прав людини та трудових прав;
- сприяти включенню дрібних землевласників у ланцюг постачання;
- не допускати використання хімічних речовин, перерахованих у *Стокгольмській і Роттердамській конвенціях, а також у списку пестицидів класів 1А і 1В Всесвітньої організації охорони здоров'я (ВООЗ)*;
- пропагувати рішення зі зменшення кліматичних змін і викидів парникових газів;
- підтримувати сільське господарство як спосіб стимулювання економічного розвитку за допомогою протидії бідності та підвищення продовольчої безпеки;
- у співпраці з аналогічними компаніями, державними установами й громадянським суспільством сприяти встановленню граничних термінів вирубування лісів у секторі товарів широкого вжитку.

¹ Згідно з цими правилами компанія ADM вважає неприйнятним використання вогню з метою розчищення території.



Сфера застосування

Ця політика стосується власних операцій компанії ADM і всіх ланцюгів постачання, у яких вона бере участь, включно з постачальниками всіх рівнів аж до джерела походження товарів, а також всіх компаній і спільних підприємств, у яких ADM володіє часткою власності.

2. Упровадження політики

Пріоритети впровадження визначатимуться на основі оцінки ризиків. Щоб узяти до уваги складнощі ланцюга постачання та регіональні відмінності, заходи з упровадження може бути скориговано з урахуванням різних товарів і/або конкретних регіональних характеристик, коли ми займаємося пошуком прямих і непрямих постачальників товарів. Упровадження в кожному ланцюгу постачання базуватиметься на таких чотирьох головних принципах:

3.1 Оцінювання та відстеження ланцюга постачання. Доступні системи й процедури пошуку постачальників у кожному регіоні оцінюватимуться, щоб зрозуміти потенційні соціальні й екологічні ризики в усьому ланцюгу постачання. Ми забезпечуватимемо можливість відстеження, що дасть змогу ідентифікувати джерело сільськогосподарських культур до найменшої можливої одиниці. Глибина відстеження визначатиметься за рівнями на основі оцінювання ризиків.

3.2 Взаємодія з постачальниками. Ефективне спілкування та взаємодія з постачальниками – головні чинники, завдяки яким вони чітко розумітимуть наші зобов'язання й допомогатимуть нам створювати більш екологічно-сталі ланцюги постачання. Ми вимагаємо, щоб наші постачальники вели свій бізнес етично, зокрема під час придбання земель і землекористування, згідно з усіма чинними законами й правилами, а також дотримувалися наших зобов'язань.

3.3 Моніторинг і перевірка. Буде встановлено й оновлено процедури моніторингу регіонів і ланцюгів постачання для перевірки дотримання постачальниками цієї політики. Якщо це вказано в оцінці ланцюга постачання, для відстеження місць виготовлення товару використовуватиметься дистанційне збирання даних.

3.4 Звітність. Ми визнаємо, що прозоре та регулярне спілкування – це ефективний спосіб публічної демонстрації прогресу в нашій діяльності. Ми оцінюватимемо й оброблятимемо всі скарги щодо невідповідності вимогам, використовуючи прозорий, інклюзивний і справедливий [механізм розгляду скарг і їх вирішення](#). Ми розглядатимемо невідповідність вимогам згідно з протоколом [керування невідповідності постачальників вимогам](#) і звітуватимемо про постачальників, з якими призупинили співпрацю в конкретному ланцюзі постачання. Про хід упровадження ви зможете дізнаватися з наших публічних планів дій щодо конкретних товарів і звітів про прогрес, доступних на сайті, який присвячено [відстеженню прогресу у сфері сталого розвитку](#).

Поточний документ – це оновлена версія початкової політики, опублікованої в березні 2015 року. Керування цією політикою переглянув Комітет зі сталого розвитку й корпоративної відповідальності Ради директорів компанії ADM.



Особливі політики щодо ланцюгів постачання

Пальмова олія:

Компанія ADM не володіє плантаціями чи заводами з виробництва пальмової олії, а також ми не закуповує джерела пальмової олії чи продукти з неї безпосередньо на заводах. Компанія ADM керує нафтопереробними заводами (у США та Європі), які переробляють продукцію пальмового дерева, отриману від третіх сторін. Ми обов'язково повідомляємо нашим стороннім постачальникам про важливість наших зобов'язань.

Окрім принципів і зобов'язань, викладених у нашій Політиці захисту лісів, біорізноманіття та громад, ми очікуємо, що наші прямі та непрямі постачальники пальмової олії виконуватимуть такі зобов'язання:

- відмовлятимуться від розроблення місць із високою природоохоронною цінністю чи високим запасом вуглецю;
- відмовлятимуться від розробок на торфовищах незалежно від їхньої глибини² та використовуватимуть передові практики керування ґрунтами та наявними методами виробництва на торфовищах;
- заборонятимуть полювання на рідкісні види, що перебувають під загрозою зникнення;
- оцінюватимуть соціальний і екологічний вплив (SEIA – Social and Environmental Impact Assessment), перш ніж садити нові насадження чи після операцій;
- сприятимуть використанню комплексних методів боротьби зі шкідниками;
- застосовуватимуть принципи вільної, попередньої та усвідомленої згоди, щоб забезпечити захист і пропагування прав корінних народів і вразливих громад. Зокрема, це стосується дотримання законних і звичаєвих прав на землеволодіння та запобігання захопленню земель;
- відповідально розглядатимуть усі подані скарги з використанням прозорої процедури розгляду скарг. Усі висунуті звинувачення розслідуються згідно з нашим [механізмом розгляду скарг і їх вирішення](#). Згідно з керівною [Політикою RSPO \(Круглий стіл із питань стійкого виробництва пальмової олії\) щодо правозахисників](#), це відображає нашу прихильність до захисту правозахисників, активістів, позивачів і представників спільнот;
- співпрацюватимуть із компанією ADM і всіма сторонами, щоб забезпечити справедливий і неупереджений доступ до засобів правового захисту.

Завдяки постійному прагненню виконати свої зобов'язання та впровадити власні політики компанія ADM розробила [План дій](#) на основі чотирьох головних принципів, викладених у розділі 3 Політики захисту лісів, біорізноманіття та громад. Компанія ADM описує хід виконання Плану дій у [звітах про виконання робіт](#), у яких також підкреслюються досягнення компанії ADM, пов'язані зі сталим розвитком.

² Компанія ADM прагне підтримувати вимоги, наведені в розділі 7.7. «Принципи та критерії RSPO», а також стандарти, викладені в посібнику RSPO щодо передових практик керування наявними плантаціями на торфовищах.



Соєа:

ADM не вирощує соєві боби, а закуповує їх безпосередньо у фермерів чи опосередковано в третіх сторін, як-от трейдерів або агрегаторів, які купують сільськогосподарські культури одночасно в багатьох виробників. Згодом соєві боби продаються як цілі боби чи переробляються на соєві продукти.

Завдяки постійному прагненню виконати свої зобов'язання та впровадити власні політики компанія ADM розробила План дій на основі чотирьох головних принципів, викладених у розділі 3 Політики захисту лісів, біорізноманіття та громад. Компанія ADM описує хід виконання Плану дій у [звітах про виконання робіт](#), у яких також підкреслюються досягнення компанії ADM, пов'язані зі сталим розвитком.

Окрім принципів і зобов'язань, викладених у нашій Політиці захисту лісів, біорізноманіття та громад, прямі та непрямі постачальники, що беруть участь у нашому ланцюгу постачання сої, виконуватимуть такі зобов'язання:

Оцінювання ризиків для відстеження та моніторингу

Компанія ADM проведе оцінювання на основі ризику, щоб визначити тип відстеження/моніторингу, який знадобиться застосовувати в конкретному регіоні³. Зокрема, зобов'язання компанії ADM щодо пошуку постачальників у районах із високим рівнем ризику стосуються соєвих бобів, які вирощують у певних районах Південної Америки, як-от біомах Амазонки, «серрадо» та «чако».

- У районах **із низьким ризиком** вирубування лісів потрібно визначити країну, з якої надходять ресурси (як-от США, Канада).
- У **районах із середнім ризиком** вирубування слід визначити штат/провінцію/область походження та (за змоги) муніципалітет.
- У **районах із високим рівнем** вирубування лісів потрібно визначити відсоток ресурсів, що надходять від непрямих і прямих постачальників. Що стосується прямих постачальників, слід указати ферму, на якій вирощують сою (наприклад, полігони фермерського господарства), а для непрямих постачальників – отримати координати GPS.

Перетворення місцевої рослинності

Окрім принципів нашої Політики захисту лісів, біорізноманіття та громад, у зонах із високим рівнем ризику, як-от біомах Амазонки, «серрадо» й «чако», компанія ADM виконуватиме такі дії:

- пропагуватиме ініціативи щодо захисту місцевої рослинності за межами лісів, щоб припинити перетворення місцевої рослинності в найкоротші терміни, враховуючи екологічні, економічні та соціальні інтереси під час виробництва сої;
- використовуватиме найновіші науково-обґрунтовані технології для моніторингу та вимірювання освоєння земель із місцевою рослинністю в сільськогосподарських цілях;
- сприятиме створенню стимулів, щоб зберегти місцеву рослинність і стимулювати розширення сільських господарств на раніше перетворених територіях, а також підтримуватиме механізми надання послуг у сфері захисту довкілля для виробників, окрім механізмів, передбачених законодавством.

³ Додаткові відомості про методологію наведено в Додатку II.



Райони, на які агентства з охорони довкілля наклали ембарго:

Компанія ADM не купуватиме сою, вирощену в районах, на які місцеві агентства з охорони довкілля наклали ембарго через невідповідність місцевому законодавству із захисту довкілля, і не робитиме відповідних інвестицій.

Амазонський соєвий мораторій (Amazon Soy Moratorium)

Станом на 2006 рік компанія ADM не купує сою, вирощену в районах біому Амазонки, у яких було вирублено ліси після липня 2008 року, і не робить відповідних інвестицій.

Національний пакт про викорінення рабської праці (National Pact for the Slavery Work Eradication)

У 2007 році компанія ADM зобов'язалася виконувати вимоги Національного пакту про викорінення рабської праці, що забороняє вести нові перемовини з постачальниками, назви яких Міністерство праці Бразилії вказало в *списку роботодавців, які застосовують рабські умови праці*.

Протокол з екологічного вирощування зерна в штаті Пара (Pará Green Protocol of Grains)

Станом на 2014 рік компанія ADM підписала цей протокол, схвалений Прокуратурою Бразилії, у якому наведено рекомендації щодо відповідального використання сої в штаті Пара.





Додаток I

Глосарій

- Ліс: земельна ділянка площею понад 0,5 га із деревами понад 5 метрів заввишки та більш ніж 10%-ним деревним покривом або деревами, здатними досягти цих показників на місці. Сюди не входять землі, які використовуються переважно в сільськогосподарських або міських цілях (Продовольча та сільськогосподарська організація ООН (FAO), 2020 р.).

Примітки з поясненнями

1. Ліс визначають як наявність дерев, так і відсутність інших переважних видів землекористування. Дерева мають бути принаймні 5 метрів заввишки на місці.
2. У ліс входять ділянки з молодими деревами, які ще не вирізняються 10%-ним деревним покривом і висотою 5 метрів, але мають досягнути цих показників. До лісів також відносяться території, на яких тимчасово немає дерев у зв'язку з вирубками в межах лісогосподарської практики чи через стихійні лиха та які згідно з очікуваннями буде відновлено протягом 5 років. У виняткових випадках через місцеві умови можуть застосовуватися більш тривалі часові рамки.
3. У ліси входять лісові дороги, протипожежні просіки й інші невеликі відкриті ділянки; ліси в національних парках, природних заповідниках та інших захищених територіях, що мають особливий екологічний, науковий, історичний, культурний або духовний інтерес.
4. У ліс входять вітро- та лісозахисні смуги, а також коридори з дерев площею понад 0,5 га та більш ніж 20 метрів завширшки.
5. Територія лісу включає закинута землі, призначені для змінного вирощування з регенерацією дерев, які вирізняються 10%-ним деревним покривом і висотою 5 метрів або мають досягнути цих показників.
6. До лісів відносяться ділянки з мангровими хащами в припливних зонах незалежно від того, чи класифікується відповідна територія як суша.
7. До лісів відносяться плантації каучукового дерева, пробкового дуба та ялинок.
8. Ліси включають ділянки з бамбуком і пальмами за умови дотримання критеріїв землекористування, висоти та деревного покриву.
9. До лісів відносяться ділянки за межами законно визначених лісових угідь, які відповідають визначенню «ліс».
10. Лісами не вважаються деревостани в сільськогосподарських виробничих системах, як-от плантації фруктових дерев або олійних пальм, оливкові сади та системи агролісівництва, у яких сільськогосподарські культури вирощуються під деревним покривом. Примітка. Деякі системи агролісівництва, як-от система Taungya, у яких сільськогосподарські культури вирощуються лише в перші роки сівозміни, слід віднести до лісів.

- Незаймані ліси: природно відновлений ліс із місцевими породами дерев без чітко видимих ознак діяльності людини з несуттєвими порушеннями екологічних процесів (Продовольча та сільськогосподарська організація ООН (FAO), 2020 р.).

Примітки з поясненнями

1. До цих лісів відносяться як незаймані, так і керовані ліси, що відповідають визначенню.
2. Цей термін позначає ліси, що відповідають цьому визначенню та в яких корінні народи займаються традиційною діяльністю з керування лісами.
3. Сюди входять ліси з видимими ознаками абіотичних пошкоджень (як-от отриманих під дією урагану, снігу, засухи чи пожежі) і біотичних пошкоджень (наприклад, завданих комахами, шкідниками й хворобами).
4. Сюди не входять ліси, у яких полювання, браконьєрство, вилів або збиральництво призвели до значної втрати місцевих видів або порушення екологічних процесів.
5. Деякі ключові характеристики незайманих лісів:
 - вони вирізняються природними динамічними характеристиками лісу, як-от природним складом порід дерев, наявністю сухостійних дерев, природною віковою структурою та процесами природного відновлення;
 - територія лісу достатньо велика для підтримки природних екологічних процесів;
 - немає видимих ознак значного втручання людини, або таке втручання відбувалося досить давно, завдяки чому відновилися склад порід і природні процеси.

- Вирубання лісів: перетворення лісів на інші види землекористування незалежно від того, чи його спричинила людина (Продовольча та сільськогосподарська організація ООН (FAO), 2020 р.).

Примітки з поясненнями

1. Включає постійне зменшення деревного покриву нижче мінімального 10-відсоткового порогового значення.
2. Включає ділянки лісу, переобладнані під потреби сільського господарства, пасовища, водосховища, під копалини корисних речовин і міські райони.
3. Зокрема, цей термін не стосується ділянок, у яких дерева вирубили в результаті лісозаготівлі чи промислових вирубок і де ліс має відновитися природним шляхом або за допомогою лісівницьких заходів.
4. Цей термін також позначає території, на яких певні чинники (наприклад, втручання, надмірне використання чи змінення умов довкілля) вплинули на ліс настільки, що показник деревного покриву скоротився нижче 10-відсоткового порогового значення.



- Біорізноманіття чи біологічне різноманіття: різноманітність живих організмів в усіх джерелах, зокрема наземних, морських та інших водних екосистемах і екологічних комплексах, у які вони входять. Це також стосується різноманітності в межах видів, між видами й екосистемами (Конвенція про біологічне різноманіття).
- Екосистеми: до екосистеми відносяться всі живі істоти на певній території, а також їхня взаємодія один з одним і з неживим середовищем (погодними умовами, землею, сонцем, ґрунтом, кліматом, атмосферою). Кожен організм відіграє певну роль і сприяє здоровому й продуктивному існуванню екосистеми в цілому.
- Сільськогосподарські ландшафти: територія, на якій на природу значно впливає сільськогосподарська діяльність.
- Стале землекористування: використання земельних ресурсів – ґрунту, води, тварин і рослин – та керування ними для виробництва потрібних людині товарів, що забезпечує можливість використання цих ресурсів у довготерміновій перспективі й охорону довкілля (Продовольча та сільськогосподарська організація ООН (FAO), ND).
- Екологічне відновлення: процес сприяння відновленню екосистеми, що деградувала чи яку було пошкоджено або знищено (SER, 2004 р.).
- Термін «високий вміст вуглецю» відноситься до районів, які мають біологічну, екологічну, соціальну чи культурну цінність. Підхід щодо високого вмісту вуглецю спочатку розробила Лісова опікунська рада в 1999 році, після чого його прийняв Круглий стіл із питань стійкого виробництва пальмової олії (RSPO) серед інших стандартів. Існує шість типів показника «високий вміст вуглецю»:
 - концентроване біологічне різноманіття;
 - неушкоджені лісові ландшафти й великі ландшафтні та мозаїчні екосистеми;
 - екосистеми, ареали чи рефугіуми, які є рідкісними або перебувають під загрозою (зокрема зникнення);
 - основні екосистемні послуги, зокрема охорона водозбірних басейнів і протидія ерозії;
 - ділянки та ресурси, потрібні для задоволення основних потреб місцевих громад або корінних народів;
 - місця, ресурси, ареали та ландшафти, які мають міжнародне чи національне культурне, археологічне або історичне значення та/або у край важливу культурну, екологічну, економічну чи релігійну/священну цінність.
- Високий запас вуглецю: життєздатні лісові ділянки, у яких зберігається значний обсяг вуглецю, що зазвичай пов'язано з високою щільністю рослинності. Під час вирубування лісів із високим запасом вуглецю, особливо в разі використання вогню для розчищення земель, вуглець, що міститься в лісах, викидається в атмосферу у вигляді CO₂.



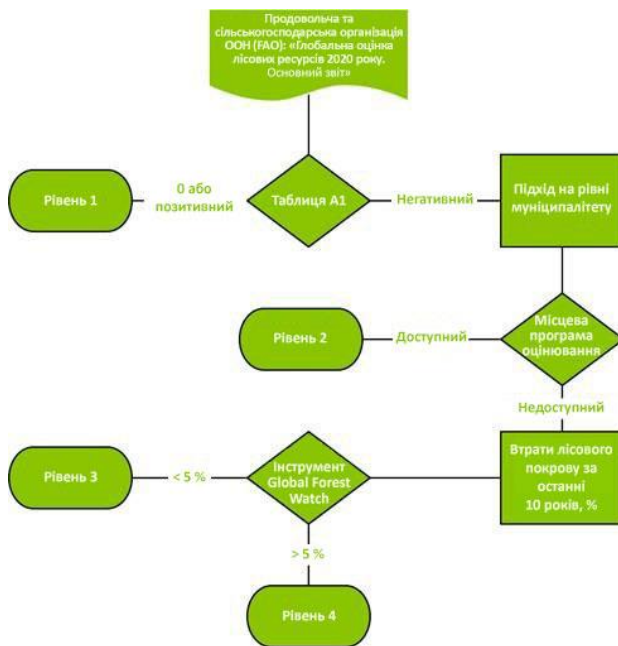
- Торфовище: торфовища – це заболочені території, які зустрічаються майже в кожній країні на Землі та наразі час займають 3 % світової поверхні суші. Термін «торфовище» відноситься до торф'яного ґрунту та флори й фауни, що перебуває на поверхні заболоченої території (Міжнародний союз охорони природи (IUCN), 2017 р.).
- Вільна, попередня та усвідомлена згода. У 2007 році Генеральна Асамблея ООН прийняла Декларацію ООН про права корінних народів, визнавши їхні права та, зокрема, згадавши вільну, попередню та усвідомлену згоду як передумову для будь-якої діяльності, що впливає на землі їхніх предків, території та природні ресурси.
- Прямий постачальник пальмової олії: агрегатори, які можуть вирощувати, купувати та/або очищати пальмову олію на заводах з її виробництва й/або за допомогою дробарок, з якими компанія ADM встановила прямі комерційні відносини.
- Непрямий постачальник пальмової олії: групи компаній із виробництва пальмової олії, розташовані вище в ланцюгу постачання, зокрема заводи чи їхні групи й дробарки.
- Прямий постачальник сої: фермер/сільськогосподарська компанія, які вирощують сою та з якими компанія ADM установила прямі комерційні відносини.
- Непрямий постачальник сої: агрегатори, кооперативи й інші треті сторони, що постачають сою.
- Частка власності або частка в установчому капіталі: частка бізнесу у відсотках, яка належить власнику певної кількості акцій цієї компанії (BusinessDictionary.com). У цілях цієї політики цей термін позначає наявність у компанії ADM частки власності понад 50 %.
- Рівні: визначте, які країни та регіони відносяться до кожного рівня.





Додаток II. Оцінювання ризиків для сої залежно від регіону.

Дерево рішень, яке слід використовувати під час оцінювання для класифікації рівнів і визначення ризику щодо регіонів, у яких вирощують сою.





Довідкові матеріали

Продовольча та сільськогосподарська організація ООН (FAO), 2020 р. «Глобальна оцінка лісових ресурсів 2020 року. Терміни та визначення». «Оцінка лісових ресурсів» (FRA), 2020 р., Рим. Доступно за посиланням: <http://www.fao.org/3/I8661EN/i8661en.pdf>

Продовольча та сільськогосподарська організація ООН (FAO), ND. Інформаційний бюлетень: Стале землекористування. Відділ земельних і водних ресурсів (NRL), Рим. Доступно за посиланням: <http://www.fao.org/3/a-i4593e.pdf>

SER, 2004 р. Робоча група з питань науки й політики Міжнародного товариства з відновлення довкілля (версія 2). Доступно за посиланням: https://cdn.ymaws.com/www.ser.org/resource/resmgr/custompages/publications/ser_publications/ser_primer.pdf

Міжнародний союз охорони природи (IUCN), 2017 р. Торфовища та кліматичні зміни. Короткий огляд питань, м. Глан. Доступно за посиланням: https://www.iucn.org/sites/dev/files/peatlands_and_climate_change_issues_brief_final.pdf

BusinessDictionary.com

Конвенція про біологічне різноманіття. Доступно за посиланням: <https://www.cbd.int/doc/legal/cbd-en.pdf>

RSPO (Круглий стіл із питань стійкого виробництва пальмової олії), 2018 р. Оцінки показників високого вмісту вуглецю та високого запасу вуглецю. Доступно за посиланням: https://rt16.rspo.org/ckfinder/userfiles/files/PC8_3%20Paulina%20Vilalpando.pdf

RSPO (Круглий стіл із питань стійкого виробництва пальмової олії), 2020 р. Принципи та критерії. Доступно за посиланням: https://rspo.org/library/lib_files/preview/1079

